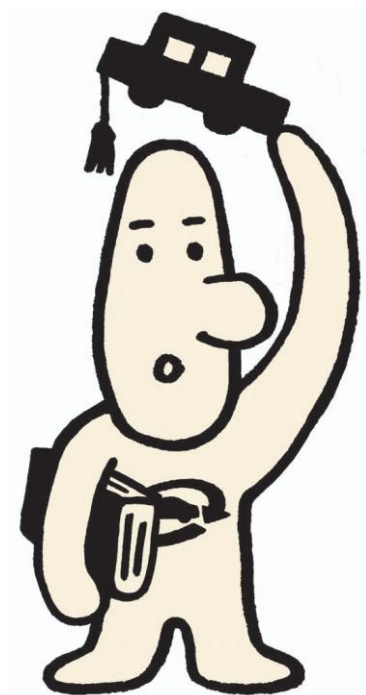


自動車リサイクルシステム 詳細マニュアル

業者登録編



目次

1. 自動車リサイクルシステムへの事業者情報の登録方法 . . . 1-1

1.1 オンラインでの登録と郵送での登録 . . . 1-2

2. 自動車リサイクルシステムへの事業者情報登録手続き . . . 2-1

2.1 登録手順の流れ . . . 2-2

2.2 事業者情報・事業所情報の登録 . . . 2-3



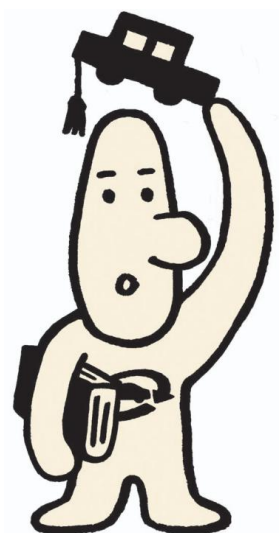
ポイント

本マニュアルは新規で業者登録を実施する手順を中心に記載しています。
次の内容については、共通操作編を参照してください。

- 事業者情報・事業所情報の変更
- 事業者・事業所の廃業
- 登録・許可の更新

1

自動車リサイクルシステムへの 事業者情報の登録方法



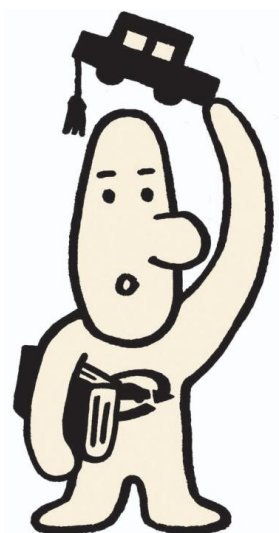
1.1 オンラインでの登録と郵送での登録

自動車リサイクルシステムへの登録は、オンラインと郵送の2つの方法で行うことができます。本マニュアルではオンラインでの登録方法について説明します。

郵送での登録方法は、自動車リサイクルシステムホームページを参照ください。

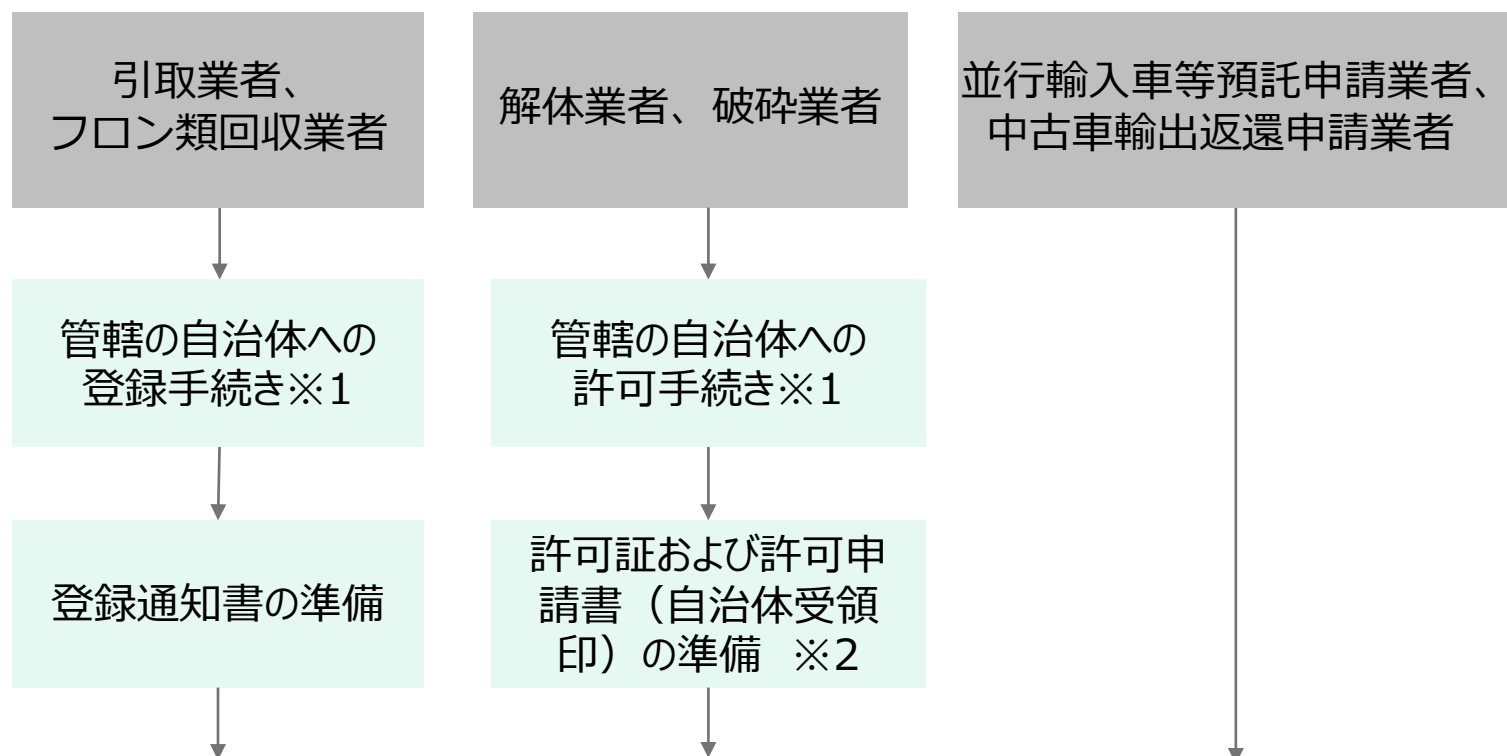
2

自動車リサイクルシステムへの 事業者情報登録手続き



2.1 登録手順の流れ

事業者情報のオンライン登録の流れは次のとおりです。



2.2 事業者情報・事業所情報の登録

- 1 自動車リサイクルシステムのホームページにアクセスし、メールアドレスを登録
- 2 一時利用者向けログイン画面のURLをメールで受領
- 3 メールに記載されたURLにアクセスし設定した一時利用パスワードでログイン
- 4 事業者情報・事業所情報の登録

※1：必要な手続きについては、各自治体にお問い合わせください。

※2：許可証に事業所名や住所が明記されていないことがあるので、自治体に許可を申請した際の書類（自治体による受領印押印済み）の電子データ（PDF等）を準備してください。

2.2 事業者情報・事業所情報の登録

引取業者、フロン類回収業者、解体業者、破砕業者は自治体からの登録通知書・許可証受領後に、並行輸入車等預託申請業者または中古車輸出返還申請業者は直接、事業者・事業所情報の登録を行います。

ここでは、事業者・事業所情報のオンライン登録の方法を説明します。

！

注意

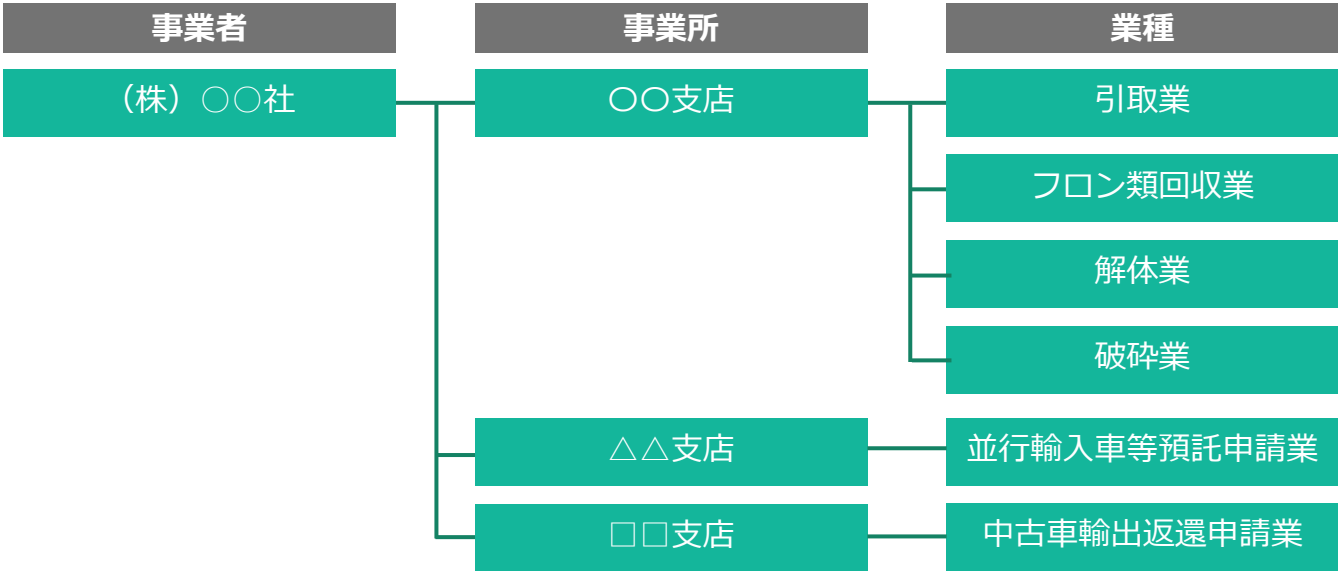
- 過去に自動車リサイクルシステムに登録したことがある事業者は、新規登録しないで、登録済みのアカウントを使用してください。登録情報を修正する場合は、「自動車リサイクルシステム詳細マニュアル 共通操作編」を参照してください。
- 過去に登録したアカウントのユーザーID、パスワードを忘れた場合は「自動車リサイクルシステム詳細マニュアル 共通操作編」を参照してください。

💡

ポイント

事業を行う主体である事業者は、一つまたは複数の事業所を運営しています。各事業所では、それぞれ一つ以上の業種を扱っています。
事業者、事業所、業種の関係性を図で示します。

● 事業者が二つの事業所を運営している場合の例



● 事業者が一つの事業所を運営している場合の例



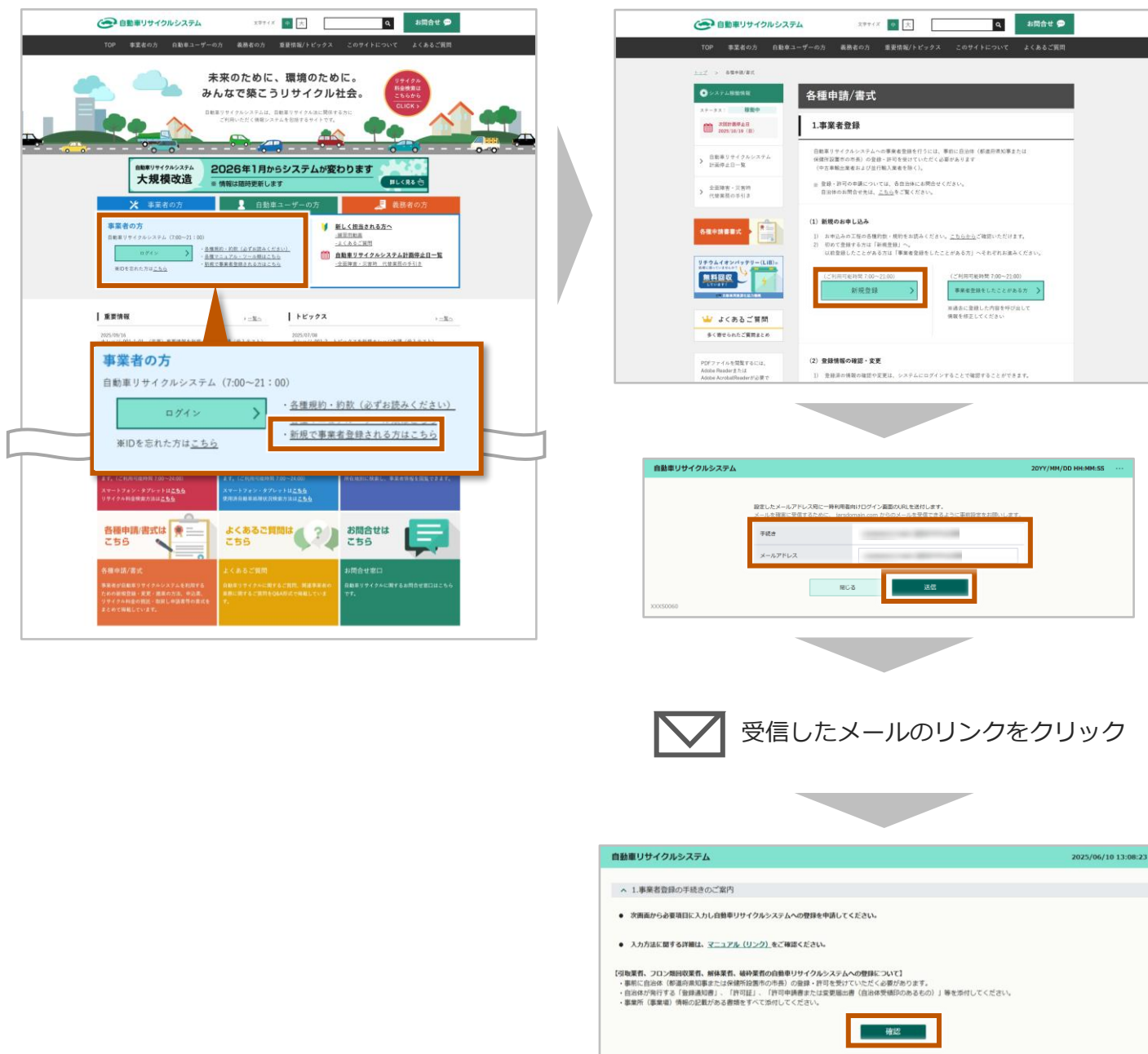
2.2 事業者情報・事業所情報の登録

画面の表示方法

自動車リサイクルシステムのホームページにアクセスし、メールアドレスを登録します。

その後、一時利用者向けログイン画面のURLがメールで届くので、メールの案内に従ってログインします。

表示された登録申請 業者登録の手続きの案内画面で「確認」ボタンをクリックすると、登録申請 事業者情報入力画面が表示されます。



受信したメールのリンクをクリック



注意

一時利用申請では、メールアドレスを使用します。該当のメールアドレスで、メールを確実に受信するために、jarc.or.jpからのメールを受信できるように事前設定をお願いします。

2.2 事業者情報・事業所情報の登録

画面説明

自動車リサイクルシステム2025/06/11 15:14:20

1.事業者情報入力

2.事業所情報入力

3.事業者情報確認

4.「登録通知書・許可通知書」の添付

5.口座情報入力

6.入力情報確認

7.申請完了

1

2

3

1.事業者情報入力項目

法人／個人☒ 法人☐ 個人

事業者名

漢字自治体発行の登録許可通知書に記載してある名称を記載してください

カナ

事業者の代表者名

漢字自治体発行の登録許可通知書に記載してある名称を記載してください

カナ

事業者の所在地

郵便番号

住所検索

都道府県

市区町村

港区

町字 [任意]

芝大門

番地

1-1

建物 [任意]

事業者の電話番号

000-0000-0000

事業者のFAX番号 [任意]

000-0000-0000

事業者の主たる業務

☐ 新車販売☐ 中古車販売☐ 自動車整備☐ 中古車部品販売／ELV解体／破砕等

2.書類の送付先情報入力項目

☐ 上記の所在地と異なる場合はチェックして記入

3.担当者情報入力項目

担当部署名 [任意]

担当者名

担当者の電話番号

000-0000-0000

担当者のFAX番号 [任意]

000-0000-0000

メールアドレス

メールアドレス再入力

4.インボイスに関する情報入力項目

インボイス登録番号の有無

☐ あり☒ なし

一時保存

次画面へ

TAAS0020

番号	エリア名	説明
1	登録の進捗状況	登録手続きの進捗状況が表示されるエリア
2	事業者情報等の入力	新規登録する事業者情報等を入力するエリア（進捗状況によって表示が異なります）
3	〔次画面へ〕 ボタン	次の入力画面に進む

2.2 事業者情報・事業所情報の登録

■ 画面説明

ポイント

- [次画面へ] ボタンをクリックするごとに、次の順番で画面が進みます。
 1. 事業者情報入力画面
 2. 事業所情報入力画面
 3. 事業所情報確認画面
 4. 登録・許可情報入力画面（引取業者、フロン類回収業者、解体業者、破碎業者のみ入力）
 5. 口座情報入力画面（必要な業のみ入力）
 6. 入力情報確認画面（規約の確認・同意を実施）
 7. 申請完了画面
- 複数の事業所を登録したい場合は、一度に登録する事業所数を3件程度にすると手続きがスムーズです。
事業所情報入力画面（上記2.の画面）で、多数の事業所をまとめて登録すると、1つでも事業所の情報が間違っていた場合、すべての事業所の登録に時間を要する可能性があります。

2.2 事業者情報・事業所情報の登録

操作説明

1 [1.事業者情報入力項目] を入力します。

- [法人／個人]
事業者が法人か個人かを選択します。選択した内容によって、表示される入力項目が変わります。

〔法人〕を選択した場合

- [事業者名]
事業者名の漢字およびカナを入力します。
- [事業者の代表者名]
事業者名の代表者名の漢字およびカナを入力します。
- [事業者の所在地]
事業者の所在地を入力します。
- [事業者の電話番号]
事業者の電話番号を入力します。
- [事業者の主たる業務]
事業者の主たる業務を選択します。

〔個人〕を選択した場合

〔事業者名〕が表示されません。それ以外の項目は〔法人〕と同様です。

〔法人〕を選択した場合

〔個人〕を選択した場合



ポイント

〔一時保存〕ボタンをクリックすると、情報を一時保存できます。以降の画面でも同様です。

2.2 事業者情報・事業所情報の登録

操作説明

- 2
- （事業者の所在地と書類の送付先が異なる場合のみ）

〔2.書類の送付先情報入力項目〕の〔上記の所在地と異なる場合はチェックして記入〕をチェックし、情報を入力します。

自動車リサイクルシステム2025/06/11 15:14:20

1.事業者情報入力2.事業所情報入力3.事業所情報確認4.「登録通知書・許可通知書」の添付5.口座情報入力6.入力情報確認7.申請完了

1.事業者情報入力項目

法人／個人

☒ 法人☐ 個人

事業者名

漢字

自治体発行の登録許可通知書に記載してある名称を記載してください

カナ

事業者の代表者名

漢字

自治体発行の登録許可通知書に記載してある名称を記載してください

カナ

事業者の所在地

郵便番号

-

住所検索

都道府県

市区町村

港区

町字〔任意〕

芝大門

番地

1-1

建物〔任意〕

事業者の電話番号

000-0000-0000

事業者のFAX番号〔任意〕

000-0000-0000

事業者の主たる業務

☐ 新車販売☐ 中古車販売☐ 自動車整備☐ 中古車部品販売／ELV解体／破砕等

2.書類の送付先情報入力項目

☐ 上記の所在地と異なる場合はチェックして記入

2

3.担当者情報入力項目

担当部署名〔任意〕

担当者名

担当者の電話番号

000-0000-0000

担当者のFAX番号〔任意〕

000-0000-0000

メールアドレス

メールアドレス再入力

4.インボイスに関する情報入力項目

インボイス登録番号の有無

☐ あり☒ なし

一時保存

次画面へ

TAA50020

2.書類の送付先情報入力項目

2

☒ 上記の所在地と異なる場合はチェックして記入

宛先名

漢字

カナ

郵便番号

-

住所検索

都道府県

市区町村

港区

町字〔任意〕

芝大門

番地

1-1

建物〔任意〕

2.2 事業者情報・事業所情報の登録

操作説明

3 [3.担当者情報入力項目] に、事業者の自動車リサイクル事業の担当者の情報を入力します。

自動車リサイクルシステム 2025/06/11 15:14:20 ...

1.事業者情報入力 2.事業所情報入力 3.事業所情報確認 4.「登録通知書・許可通知書」の添付 5.口座情報入力 6.入力情報確認 7.申請完了

1. 事業者情報入力項目

法人/個人 ☒ 法人 ☐ 個人

事業者名 漢字 自治体発行の登録許可通知書に記載してある名称を記載してください
カナ

事業者の代表者名 漢字 自治体発行の登録許可通知書に記載してある名称を記載してください
カナ

事業者の所在地

郵便番号 住所検索
都道府県
市区町村 港区
町字 [住居] 芝大門
番地 1-1
建物 [住居]

事業者の電話番号 000-0000-0000 事業者のFAX番号 [住居] 000-0000-0000
事業の主たる業務 ☐ 新車販売 ☐ 中古車販売 ☐ 自動車整備 ☐ 中古車部品販売/ELV解体/破砕等

2.書類の送付先情報入力項目

☐ 上記の所在地と異なる場合はチェックして記入

3. 担当者情報入力項目

担当部署名 [住居]
担当者
担当者の電話番号 000-0000-0000 担当者のFAX番号 [住居] 000-0000-0000
メールアドレス
メールアドレス再入力

4.インボイスに関する情報入力項目

インボイス登録番号の有無 ☐ あり ☒ なし

一括保存 次画面へ

TAA50020

4 (インボイス登録番号がある場合のみ)
[4.インボイスに関する情報入力項目] の
[インボイス登録番号の有無] で [あり]
を選択し、インボイス登録番号を入力します。

4.インボイスに関する情報入力項目

インボイス登録番号の有無 ☒ あり ☐ なし

連絡請求書発行事業者登録番号 (インボイス登録番号) T 13桁

事業者名
参考 住所
登録年月日 取消年月日 失効年月日

※国税庁連絡請求書発行事業者公表システムのWeb-API機能を利用して取得した情報をもとに作成していますが、内容は国税庁によって保証されたものではありません。

2.2 事業者情報・事業所情報の登録

操作説明

5 【次画面へ】 ボタンをクリックします。

登録申請 事業所情報入力画面が表示されます。

自動車リサイクルシステム

2026/07/16 22:01:25

...

1.事業者情報入力

2.事業所情報入力

3.事業者情報確認

4.「登録通知書・許可通知書」の交付

5.口座情報入力

6.入力情報確認

7.申請完了

1.事業者情報入力項目

法人／個人

法人

個人

事業者名

漢字

有限会社 ○○○商会

カナ

ユウゲンガイシャ マルマルショウカイ

事業者の代表者名

漢字

山田太郎

カナ

ヤマダタロウ

事業者の所在地

郵便番号

999 - 9999

住所検索

都道府県

東京都

市区町村

○○区

町字 [任意]

○○

番地

999

建物 [任意]

事業者の電話番号

03-1234-5678

事業者のFAX番号 [任意]

000-0000-0000

事業者の主たる業務

● 新車販売

○ 中古車販売

○ 自動車整備

○ 中古車部品販売／ELV解体／破砕等

2.書類の送付先情報入力項目

☐ 上記の所在地と異なる場合はチェックして記入

3.担当者情報入力項目

担当部署名 [任意]

担当者

山田次郎

担当者の電話番号

03-1234-6789

担当者のFAX番号 [任意]

000-0000-0000

メールアドレス

abc@xxx.com

メールアドレス再入力

abc@xxx.com

4.インボイスに関する情報入力項目

インボイス登録番号の有無

○ あり

● なし

一時保存

5次画面へ

TAA50020

2-10

目次へ戻る

2.2 事業者情報・事業所情報の登録

操作説明

6 事業所情報を入力します。

事業者が法人か個人かによって、表示される入力項目が変わります。

事業者が法人の場合

- [支店名]
支店名の漢字およびカナを入力します。
事業者名と同じ場合は、[支店名]の
[事業者名と同様にする（事業所名の表記を「事業者名」とする場合）]を選択します。
- [事業所の所在地]
事業所の所在地を入力します。
- [事業所の電話番号]
事業所の電話番号を入力します。
- [担当者名]
担当者名を入力します。
- [担当者の電話番号]
担当者の電話番号を入力します。
- [担当者のメールアドレス]、
[担当者のメールアドレス再入力]
担当者のメールアドレスを入力します。

事業者が個人の場合

[支店名]の代わりに[屋号]が表示されます。それ以外の項目は法人の場合と同様です。

- [屋号]
屋号の漢字およびカナを入力します。

事業者が法人の場合

事業者が個人の場合



ポイント

[事業者情報コピー] ボタンをクリックすると、事業者情報入力画面で入力した事業者の所在地の情報が反映されます。

2.2 事業者情報・事業所情報の登録

操作説明

7 【業種】の【引取業】、【フロン類回収業】、【解体業】、【破碎業】、【並行輸入業】、【中古車輸出業】から登録する業種をチェックします。

【引取業】、【フロン類回収業】、【解体業】、【破碎業】を選択した場合、それぞれの業種に応じた入力項目が表示されます。

ポイント

【引取業】【フロン類回収業】【解体業】【破碎業】のいずれかと、【並行輸入業】または【中古車輸出業】は同時に選択できません。これらの事業を一つの事業所に登録したい場合は、2回に分けて登録してください。

例えば、一つの事業所に【引取業】【フロン類回収業】【解体業】【破碎業】と【並行輸入業】を登録する場合は、次のように2回に分けて登録します。

● 1回目の登録

- 登録申請 事業所情報入力画面で、【引取業】【フロン類回収業】【解体業】【破碎業】を選択して【次画面へ】ボタンをクリックします（手順⑥～⑨）。
- 登録申請 事業所情報確認画面で、【事業所情報の追加】をクリックします（手順⑩～⑪）。

● 2回目の登録

- 登録申請 事業所情報入力画面で、1回目と同じ事業所名と住所を入力して、【並行輸入業】を選択します（手順⑥～⑨）。
- 登録申請 事業所情報確認画面で【次画面へ】ボタンをクリックします（手順⑫）。

2.2 事業者情報・事業所情報の登録

操作説明

- 8 (手順7で「引取業」、「フロン類回収業」、「解体業」、「破碎業」を選択した場合のみ)

各業種の入力項目を入力します。

- 9 「次画面へ」ボタンをクリックします。

登録申請 事業所情報確認画面が表示されます。

- 10 事業所情報を確認します。



ポイント

- 事業所情報を修正する場合、対象の事業所の「修正」ボタンをクリックしてください。登録申請 事業所情報入力画面が表示されるので、修正して「次画面へ」をクリックすると、編集された状態で登録申請 事業所情報確認画面が表示されます。
- 事業所情報を削除する場合、対象の事業所の「削除」ボタンをクリックしてください。情報が削除された状態で登録申請 事業所情報確認画面が表示されます。

2.2 事業者情報・事業所情報の登録

操作説明

- 11 （事業所を追加する場合のみ）
【事業所の追加】をクリックします。

登録申請 事業所情報入力画面が表示されるので、情報を入力して【次画面へ】をクリックすると、情報が追加された状態で登録申請事業所情報確認画面が表示されます。これを追加する事業所分繰り返します。

ポイント

複数の事業所を登録したい場合は、一度に登録する事業所数を3件程度にすると手続きがスムーズです。

- 12 【次画面へ】 ボタンをクリックします。

登録申請 登録・許可情報入力画面が表示されます。

2.2 事業者情報・事業所情報の登録

操作説明

- 13 事業所の管轄自治体と業種を基に、必要書類が一覧で表示されるので、[登録・許可番号]、[登録・許可期限]を入力し、[ファイル選択] ボタンをクリックするか [ここにファイルをドロップまたはファイル選択] の枠にファイルをドラッグ&ドロップして、必要な書類を添付（アップロード）します。



ポイント

- 添付したファイルを確認する場合は、ファイル名のリンクをクリックします。
- 添付した書類を削除する場合は、該当書類の [削除] ボタンをクリックします。
- 次の形式のファイルを添付できます。
サイズ：最大5MB
ファイル形式：pdf, docs, xlsx
ファイル数：最大5ファイル

- 14 [次画面へ] ボタンをクリックします。

登録申請 口座情報入力画面が表示されます。

- 15 ゆうちょ銀行の口座の場合は [ゆうちょ] を、それ以外の銀行の口座の場合は [ゆうちょ以外] をクリックします。

口座の情報が表示されます。

2.2 事業者情報・事業所情報の登録

操作説明

- 16** 口座情報を入力します。また、その口座をどの業種で使用するかを選択します。

入力項目は「ゆうちょ」と「ゆうちょ以外」で異なります。

！ 注意

- 中古車輸出においては日本国内の金融機関、かつ事業者名と同一名義の口座のみ登録可能です。
- 破砕業者（プレス・せん断業者）は、口座の設定は必要ありません。自動車メーカー等（チーム）との間に認定全部利用の委託契約関係がある場合（31条）は、その内容に従ってください。

💡 ポイント

- 「名義」は全角カナで入力してください。「ゆうちょ以外」で長音がある場合は、ハイフン（－）を使用してください。
- 「ゆうちょ以外」を選択した場合、「支店」で「検索」ボタンをクリックすると、金融機関情報を検索する画面がダイアログボックスで表示されます。
- 入力した口座情報を削除する場合は、該当する口座情報の「削除」ボタンをクリックしてください。
- ゆうちょ銀行以外の銀行口座を複数登録したい場合は、「口座の追加」ボタンをクリックしてください。クリックすると、一番下に新しい行が追加され入力が可能となります。

- 17** 「次画面へ」ボタンをクリックします。

登録申請 入力情報確認画面が表示されます。

2.2 事業者情報・事業所情報の登録

操作説明

18 入力情報を確認します。

情報を修正する場合は、次のとおり修正してください。

● 事業者情報を修正する場合

「事業者情報入力へ」ボタンをクリックします。登録申請 事業者情報入力画面が表示されるので、手順①を参照して修正してください。

● 事業所情報を修正する場合

「事業所情報入力へ」ボタンをクリックします。登録申請 事業所情報入力画面が表示されるので、手順⑥を参照して修正してください。

● 添付する登録通知書・許可証を修正する場合

「登録通知書・許可証」の添付へ」ボタンをクリックします。登録申請 登録・許可情報入力画面が表示されるので、手順⑮を参照して修正してください。

● 口座情報を修正する場合

「口座情報入力へ」ボタンをクリックします。登録申請 口座情報入力画面が表示されるので、手順⑮を参照して修正してください。

2.2 事業者情報・事業所情報の登録

操作説明

19 入力情報に問題がなければ、**「規約確認」**に表示されている全ての規約を確認します。各規約で**「規約確認へ」** ボタンをクリックしてください。

4. 口座

No.	ゆうちょ	記号	番号	名義	引取金	フロント 回収金	解体金	破砕金	中古車 輸出金
1	ゆうちょ	12345	12345678	ユウガイシャ マルマルショウカイ	○				

口座情報入力へ

5. 規約確認

以下、必要な業種に関する規約を確認の上、お申し込みください。

- ・使用済自動車再資源化預託金等に必要な業務に関する委託基本約款及び関連する付属約款
- ・電子針算機を用いた電子マニフェストシステムの使用に関する規約

未確認 規約確認へ

一時保存 申請

TAA50070

20 表示された規約の内容を確認します。
PDFをダウンロードする場合は**「PDFダウンロード」** をクリックしてください。

2.2 事業者情報・事業所情報の登録

操作説明

- 21 一番下までスクロールすると「確認しました」ボタンが有効化するので、クリックします。

ダイアログボックスが閉じて、該当する規約が「確認済」の状態になります。



- 22 全ての規約の確認が完了したら、「申請」ボタンをクリックします。

申請を確認するダイアログボックスが表示されます。

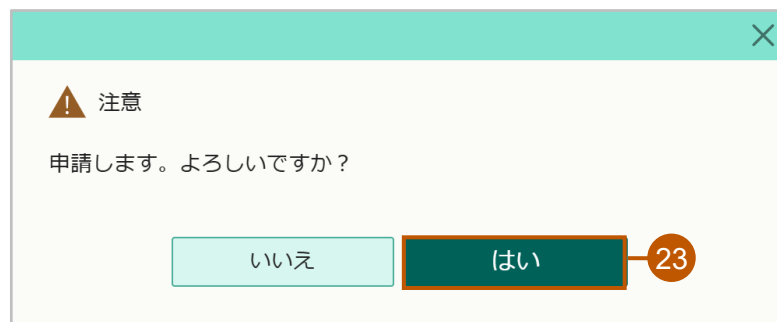


2.2 事業者情報・事業所情報の登録

操作説明

23 【はい】 ボタンをクリックします。

登録申請 申請完了画面が表示されます。



24 【完了】 ボタンをクリックします。

申請完了後、登録した事業者と事業所のメールアドレスにログインIDを含む申請結果が数日以内に送付されます。必要に応じて登録した事業者と事業所にお知らせください。



